

# GWNEUD I'CH ARIAN WEITHIO I CHI

Llawlyfr i bobl ifanc 11 oed a throsodd mewn gofal







# BETH SYDD YNDDO?

## T. 5 BETH SYDD DAN SYLW?

### GWNEUD I'CH ARIAN FYND YMHELLACH

- T. 6 Tudalen gwybodaeth
- T. 7 Gweithgaredd 1, Cynigion a bargeinion
- T. 8 Gweithgaredd 2, Newid eich arferion gwario

### I BLE MAE'R ARIAN YN MYND?

- T. 9 Tudalen gwybodaeth
- T. 10 Gweithgaredd 1, Dyddiadur Jo
- T. 11 Gweithgaredd 2, Cadw golwg ar eich gwariant

### GWNEUD CYNLLUN

- T. 12 Tudalen gwybodaeth
- T. 13 Gweithgaredd 1, Digwyddiadau mawr bywyd
- T. 14 Gweithgaredd 2, Cynilo ar gyfer eitem arbennig neu ddigwyddiad annisgwyl

### CYMHARU'R FARCHNAD

- T. 15 Tudalen gwybodaeth
- T. 16 Gweithgaredd 1, Eich cyfrif banc
- T. 17 Gweithgaredd 2, Mathau o Gyfrifon

### LLWYDDO GYDAG ARIAN

- T. 18 Tudalen gwybodaeth
- T. 19 Gweithgaredd 1, Deall termau ariannol
- T. 20 Gweithgaredd 2, Ffynonellau gwybodaeth

## T. 22 ATEBION

## T. 26 EGLURHAD O'R TERMAU ARIANNOL

## T. 28 GWYBODAETH I OFALWYR AC ATHRAWON (Y RHAN DDIFLAS!)

## Croeso i 'Gwneud i'ch arian weithio i chi'.

Rydym o'r farn bod dysgu am arian a chyllid personol yn sgiliau hynod bwysig i bob person ifanc – wedi'r cwbl, rydym yn defnyddio arian fwy neu lai **bob** diwrnod o'n bywyd.

Mae'n bosib iawn bod gennych dipyn mwy o arian na'r hyn a feddyloch gan fod y llywodraeth wedi sefydlu cyfrif cynilo newydd o'r enw Cyfrif Cynilo Unigol Plant Iau (Junior Individual Savings Account) – cyfrif cynilo i bobl ifanc yn unig.

Bydd gan bob plentyn sydd wedi derbyn gofal ers dros ddeuddeg mis £200 mewn cyfrif cynilo personol – arian y bydd y llywodraeth wedi ei roi yno. Mae modd ychwanegu at y swm hwn a gallai dyfu'n llawer mwy. Unwaith y byddwch yn 18, mae'r arian ar gael i chi ei wario fel y mynoch. Dyna pam mae'n bwysig deall sut i drin eich arian a hyd yn oed ei dyfu'n fwy.


Mae'r adnodd hwn wedi'i ddatblygu i'ch helpu i feddwl dipyn mwy am sut y defnyddiwch eich arian a'r penderfyniadau y bydd yn rhaid i chi, o bosib, eu gwneud yn y dyfodol.

Beth sy'n bwysig yn fy nghyfrif banc?

Sut mae gwneud i'm harian weithio i mi?

Faint ddylwn i ei wario a chynilo?





# BETH SYDD DAN SYLW?

Mae'r llawlyfr adnoddau hwn wedi'i rannu'n bump adran:

## GWNEUD I'CH ARIAN FYND YMHELLACH

Gwneud yn siŵr eich bod yn medru prynu'r pethau y mae arnoch eu hangen ac arnoch eu heisiau gyda'r arian sydd ar gael gennych.

## I BLE MAE'R ARIAN YN MYND?

Weithiau hawdd yw colli golwg ar faint o arian sydd gennych yn weddill a faint yr ydych eisoes wedi'i wario.

## GWNEUD CYNLLUN

Efallai yr hoffech brynu gêm neu'r dilledyn diweddaraf. Mae wastad rywbeth y mae arnoch angen cynllunio ar ei gyfer.

## CYMHARU'R FARCHNAD

Sut ydych yn dewis y cyfrif banc gorau i chi? Lle yw'r lle gorau i chi roi eich cynilion? Edrychwn ar sut i fynd ati i wneud y dewisiadau gorau i chi.

## LLWYDDO GYDAG ARIAN

Gall y byd arian newid yn sydyn iawn. Gall fod yn ddefnyddiol iawn bod yn ymwybodol o'r newidiadau hyn i wneud yn siŵr eich bod yn cael y fargen orau bob tro.

Mae ym mhob adran dudalen gwybodaeth a dau weithgaredd. Yn y dudalen gwybodaeth cewch ddarnau o wybodaeth ddefnyddiol am arian ac mae'r gweithgareddau'n ffordd i chi ddefnyddio'r wybodaeth i ddysgu mwy amdano.

Peidiwch â phoeni – nid yw'r gweithgareddau yno i'ch baglu. Eu bwriad yw bod yn weithgareddau eithaf sydyn, lle nad oes raid i chi ysgrifennu fawr ddim, ond hefyd eich cael i feddwl am sut i drin eich arian. Bydd llawer o'r gweithgareddau'n help i chi edrych ar eich barn a'ch syniadau am arian ac mae modd troi i gefn y llawlyfr i gael yr atebion i rai.

Os ydych yn dymuno cael mwy o wybodaeth am arian a materion ariannol, gan gynnwys Cyfrifon Cynilo Unigol Plant Iau, gofynnwch i'ch gofalwr/gofalwraig neu i'ch athro/athrawes. Dywedwch wrthynt fod modd iddynt droi at [www.pfeg.org](http://www.pfeg.org)/[JISA](http://www.JISA) neu [www.sharefound.org](http://www.sharefound.org) am arweiniad!

# GWNEUD I'CH ARIAN FYND YMHELLACH

Gwneud yn siŵr eich bod yn medru prynu'r pethau yr ydych eu hangen a'u heisiau gyda'r arian sydd ar gael.

*Ydych chi erioed wedi rhedeg allan o arian?*

**Oes yna bethau y mae arnoch eu heisiau ond mae'n ymddangos nad oes gennych fyth ddigon o arian?**

Y rhan fwyaf o'r amser, gall cadw golwg ar yr arian sydd gennych deimlo fel ymdrech. Mae'n ymddangos bod wastad raid cael arian i brynu rhywbeth, p'run ai bwyd ar ddiwrnod allan ar drip gyda ffrindiau neu eich hoff gomic neu gylchgrawn. Mae hyn yn wir yn achos y rhan fwyaf o bobl sy'n gorfod edrych ar ôl eu harian eu hunain; rhaid iddynt wneud penderfyniadau caled ar sut i wario'n ddoeth.

**Dyma ychydig o awgrymiadau a all fod o help i'r arian sydd gennych fynd fymryn ymhellach:**

- ▶ Os oes rhywbeth y mae arnoch eisiau ei brynu, gofynnwch i chi eich hun – **ydw i wir angen ei brynu?**
- ▶ **Siopwch o gwmpas** – peidiwch â jest prynu o'r lle cyntaf a welwch. Ewch i wahanol siopau, neu i'r farchnad. Efallai y cewch eich synnu o weld y gwahaniaeth yn y pris.
- ▶ **Cael bargaen** – bydd gan nifer o siopau gynigion a bargeinion, yn enwedig ar adegau penodol o'r flwyddyn fel y Nadolig pan fo'r sêls mawr ganddynt. Os gallwch, ceisiwch ddisgwyl nes bydd cynnig neu sêl yn y siop.
- ▶ **Prynu'n ail law** – efallai nad dyma oedd eich bwriad gwreiddiol ond, y dyddiau yma, mae cymaint o bobl yn prynu'n ail law fel ffordd o gael pethau y mae arnynt eu heisiau am lai. Gallwch brynu'n ail law o siopau elusen, ffeiriau cist car, siopau hen bethau ac, y mwyaf poblogaidd, mewn safleoedd ocsiwn ar-lein. Weithiau mae'r pethau y maent yn ei werthu yn newydd neu 'bron yn newydd', ond am bris llawer is.

**Mae Gok Wan a Lindsey Lohan yn ddau berson enwog sy'n dilyn y ffasiwn ac weithiau maent yn prynu dillad ail law.**



**Un o'r eitemau drutaf a werthwyd ar e-bay oedd cerdyn pêl fas a werthodd am £1 miliwn yn America yn 2007.**



# GWNEUD I'CH ARIAN FYND YMHELLACH

## Gweithgaredd 1, Cynigion a bargeinion.

Rydych newydd gael eich pen-blwydd ac wedi bod yn ddigon lwcus i gael cyfanswm o £60. Mae yna dair eitem y buoch yn awyddus i'w cael ers amser maith. Edrychwch ar y bargeinion sydd ar gael ar gyfer pob un a gweld a allwch gael popeth y mae arnoch eu heisiau am eich £60.



**ESGIDIAU YMARFER**  
**£30**

Mae tri chynnig ar gael. Pa un fydddech chi'n ei ddewis? Rhowch eich eglurhad isod.

**Prynwch 1 ceuwch y llall am hanner pris**

**20% i ffwrdd**

**£10 i ffwrdd**



**MYND AM  
GYTUNDEB GYDA'CH  
FFÔN SYMUDOL**  
**£20**

Mae tri chynnig ar gael. Pa un fydddech chi'n ei ddewis? Rhowch eich eglurhad isod.

**Galwadau'n rhad ac am ddim am fis**

**30% i ffwrdd**

**£5 i ffwrdd**



**HELMED SEICLO**  
**£40**

Mae tri chynnig ar gael. Pa un fydddech chi'n ei ddewis? Rhowch eich eglurhad isod.

**Hanner pris pan brynwch  
esgidiau ymarfer hefyd**

**20% i ffwrdd**

**£12 i ffwrdd**

# GWNEUD I'CH ARIAN FYND YMHELLACH

## Gweithgaredd 2, Newid eich arferion gwario.

14 oed yw Sam ac mae o hyd yn cael problemau gyda gwario. Fel arfer, mae Sam yn gwario llawer mwy na'r hyn y mae'n ei gael o'i rownd bapur a'i arian poced. Yn y pen draw rhaid iddo fenthyca gan ffrindiau neu ofyn am rywfaif o arian yr wythnos nesaf ymlaen llaw.

Isod mae rhestr o'r eitemau y mae Sam yn hoffi eu prynu bob wythnos, yn dangos faint y mae'n gwario ar bob un ohonynt. Mae Sam yn cael £38 yr wythnos o'r rownd bapur ac arian poced. Yn y golofn ar y dde dangoswch sut y bydddech yn newid y ffordd y mae Sam yn gwario fel ei fod o leiaf yn cyfateb i'r hyn y mae'n ei gael bob wythnos, ac fel nad yw'n gorwario.

### Gwariant wythnosol Sam



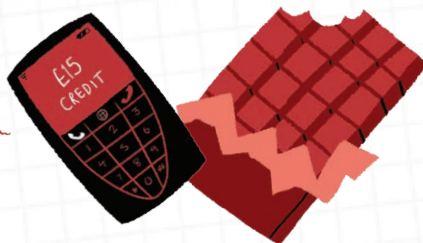
Sinema	£6	Sinema	£
Dillad newydd	£12	Dillad newydd	£
Melysion a byrbrydau	£5	Melysion a byrbrydau	£
Cerddoriaeth	£8	Cerddoriaeth	£
Credyd Ffôn	£15	Credyd Ffôn	£
Pethau ymolchi	£5	Pethau ymolchi	£
<b>CYFANSWM</b>	<b>£51</b>	<b>CYFANSWM</b>	<b>£38</b>



Pa eitemau y mae Sam yn eu prynu y credwch chi y mae arno wirioneddol eu HANGEN?

Os oes gennych arian mewn cyfrif cynilo, gall fod yn demtasiwn i wario'r cyfan ar yr holl bethau y mae arnoch eu HEISIAU. Ond efallai y byddai'n well cario ymlaen i gynilo nes bod pethau y mae arnoch eu HANGEN. Os oes gennych arian mewn Cyfrif Cynilo Unigol Plant Iau (Junior ISA), cofiwch na allwch ei godi nes byddwch yn 18 oed!

Pa rai o'r eitemau y mae Sam yn eu prynu sy'n fwy o bethau y mae arno eu HEISIAU nag y mae arno eu HANGEN?





# I BLE MAE'R ARIAN YN MYND?

Weithiau hawdd yw colli golwg ar faint o arian sydd yn weddill gennych a faint yr ydych eisoes wedi'i wario. Mae yna ffyrdd hawdd o wneud yn siŵr eich bod yn gwybod faint sydd gennych bob amser.

**Ydych chi'n gwybod faint sydd gennych ar hyn o bryd?**

**Allwch chi gofio faint y gwnaethoch ei wario yr wythnos ddiwethaf?**

Mae'n swnio'n eithaf hawdd ond byddech yn synnu faint o oedolion sydd ddim yn gwybod faint o arian sydd ganddynt ar hyn o bryd a faint wnaethant ei wario'r wythnos diwethaf. Mae'n hynod bwysig gwybod y ddau beth hyn fel bod modd i chi ddechrau cynllunio ar gyfer eich gwariant a'ch cynilo. Gall cadw golwg ar eich gwario fod mor syml â chadw cofnod o faint o arian sydd gennych a faint ohono yr ydych wedi ei wario. Weithiau mae pobl yn dyfalu faint y byddant yn ei wario yn yr wythnos neu fis nesaf ac yn ceisio glynu wrth hynny. Dyma beth yw cyllideb.

Pe byddech yn prynu can o ddiodyd yn costio 65c bob dydd am flwyddyn byddai'n costio £236.60 i chi. Byddai'n costio £1,183 dros bum mlynedd.



**Incwm** yw'r arian a gewch i mewn  
**Gwariant** yw'r arian yr ydych yn ei wario

Byddai smociwr sy'n smocio paced o sigarêts bob dydd yn talu £45,136 dros 20 mlynedd! Beth allwch chi ei wneud gyda'r swm yna o arian?

## Sut mae cyllideb yn helpu?

- ▶ Mae cyllideb yn dangos faint o arian sy'n debygol o fod gennych dros yr wythnos neu fis nesaf, ac amcangyfrif o'r hyn y byddwch yn ei wario ar wahanol eitemau.
- ▶ Wrth osod y cyfan ar ddu a gwyn byddwch yn debycach o feddwl cyn gwario. A bydd yn eich helpu i lynu wrth eich cyllideb.
- ▶ Bydd cael cyllideb yn eich helpu i gynllunio sut i wario eich arian yn ddoethach.

## Enghraifft o Gyllideb Wythnosol

INCWM		GWARIANT	
Arian proced	£ 12	Byrbrydau	£ 6
Lwfans Wythnosol	£ 45	Trowsus newydd	£ 24
		Sinema	£ 10
		CD newydd	£ 10
		Cynilion	£ 7
<b>CYFANSWM</b>	<b>£ 57</b>	<b>CYFANSWM</b>	<b>£ 57</b>





# GWNEUD CYNLLUN

Efallai mai gêm sydd arnoch eisiau ei phrynu, yr esgidiau neu'r dilledyn diweddaraf neu hyd yn oed anrheg pen-blwydd i rywun arbennig. Mae yna rywbeth o hyd yr ydych eisiau gwario eich arian arno.

**Oes rhywbeth yn y dyfodol agos y gwyddoch y bydd raid i chi wario arian arno?**

**Ydych wedi cynilo digon o arian i dalu am gostau annisgwyl?**

Weithiau gall fod yn anodd iawn hyd yn oed meddwl am gynllunio ymlaen, yn enwedig pan mai dim ond 11 oed ydych! Mewn gwirionedd, gall fod yn llawer haws nag a dybioch. Meddyliwch am y flwyddyn nesaf. Pa bryd y gwyddoch y bydd raid i chi wario ychydig mwy o arian na'r arferol? Penblwydd, y Nadolig neu drîf arbennig yr ydych wedi ei chynllunio. O gofio yr adegau hyn, gallwch ddechrau cynllunio i wneud yn siŵr bod gennych ddigon o arian i dalu amdanynt. Un ffordd o wneud hyn yw cynilo ychydig o arian yn rheolaidd fel bod modd i chi ddefnyddio eich cynilion i dalu am y costau mawr pan fyddant yn cyrraedd.

**Ffyrdd o gynilo:**

- ▶ Jest wrth wario dipyn llai bob dydd bydd gennych rywbeth i'w gynilo.
- ▶ Efallai ei fod yn ymddangos yn rhywbeth bach iawn ar y pryd ond os gallwch gynilo'r un faint bob wythnos gall dyfu'n eithaf sydyn.
- ▶ Yn hytrach na chadw eich cynilion gartref, gofynnwch i'ch gofalwr/gofalwraig am gael agor cyfrif cynilo eich hun yn y banc. Efallai bod gennych eisoes fath o gyfrif cynilo o'r enw Cyfrif Cynilo Unigol Plant Iau y gallwch ychwanegu arian ato. Yn aml gwnaiff banciau dalu llog ar eich cynilion.
- ▶ Os cewch incwm annisgwyl, yn hytrach na gwario'r cwbl meddyliwch am ychwanegu rhywfaint ohono at eich cynilion er mwyn cynyddu'r swm.

**Arian y mae'r banc yn ei dalu i chi am gael eich cynilion yn ei gyfrif yw llog. Fel arfer, i fyny at 4% o'r arian sydd gennych yn y cyfrif ydyw, felly os oes gennych £100 byddai'r banc yn talu £4 o log i chi dros y flwyddyn.**

**BETH YW LLOG?**

**Mae'r banciau'n gallu defnyddio eich cynilion i wneud arian eu hunain, felly maent yn talu llog fel gwobr.**

**PAM FOD BANCIAU'N TALU LLOG?**

# GWNEUD CYNLLUN

## Gweithgaredd 1, Digwyddiadau mawr bywyd.

Yn y bocsys ar y chwith nodir rhai o'r digwyddiadau mwyaf cyffredin ym mywyd person. Ysgrifennwch nhw yn y bocsys ar y dde, gan eu rhoi yn nhrefn yr oedran y byddant, o bosib, yn digwydd.

**SYMUD I MEWN  
GYDA PHARTNER**

**CAR CYNTAF**

**CAEL PLENTYN**

**BYW'N  
ANNIBYNNOL**

**SWYDD GYNTAF**

**YCHWANEGWCH  
UN O'CH RHAI CHI  
YN Y BOCS HWN**

16

20

30

Yn union fel cynllunio ymlaen ar gyfer y Nadolig a phenblwyddi rhaid meddwl llawer am y digwyddiadau bywyd hyn a chynllunio ar eu cyfer. Gall llawer ohonynt fod yn eithaf drud a byddai raid cynilo er mwyn gallu eu fforddio. Er enghraifft, mae priodas yn costio oddeutu £11,000!

Meddylwch am rai o'r costau a'r gwaith cynllunio y mae'n rhaid ei wneud ar gyfer y digwyddiadau bywyd eraill a roesoch yn eu trefn.

# GWNEUD CYNLLUN

**Gweithgaredd 2**, Cynilo ar gyfer eitem arbennig neu ddigwyddiad annisgwyl.

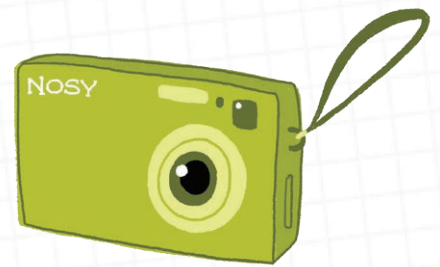
Mae Charlie newydd fod yn siopa. Gwariodd Charlie ei holl gynilion ar nifer o bethau yr oedd arno eu heisiau. Tri pheth yn unig yr oedd yn methu eu cael o'r hyn oedd ar restr y pethau yr oedd eu heisiau. Dyma nhw – DVD, gêm ar gyfer ei gonsol a chamera digidol. Defnyddiwch y wybodaeth isod i helpu Charlie lunio cynllun i gynilo ar gyfer yr eitemau hyn.



**DVD  
£12**



**GÊM AR GYFER CONSOL  
£24**



**CAMERA DIGIDOL  
£40**

Mae Charlie'n cael £8 arian poced ac yn medru cynilo £4 o hwnnw bob wythnos.

Pa mor hir fyddai'n ei gymryd iddo gynilo am bob un o'r eitemau y mae arno eu heisiau? Llenwch nifer yr wythnosau isod:

1. Byddai'r DVD yn cymryd ..... wythnos.
2. Byddai'r gêm yn cymryd ..... wythnos.
3. Byddai'r camera digidol yn cymryd ..... wythnos.

O'r tair eitem, y camera digidol yw'r un y mae ar Charlie ei eisiau cyn gynted â phosib. Mae'n mynd am drip ymhen pump wythnos. Mae'n gwybod nad yw'r £4 yr wythnos y mae'n ei gynilo ar hyn o bryd yn ddigon.

Faint fyddai'n rhaid iddo ei gynilo bob wythnos er mwyn prynu'r camera mewn pump wythnos yn unig?

---

---

Oes yna rywbeth yr ydych yn awyddus iawn i gynilo ar ei gyfer? Edrychwch yn ôl ar eich cyllideb a gweld pa mor hir a gymerai i chi gynilo ar ei gyfer. Fyddai modd i chi wneud newidiadau fel bod modd i chi gynilo'n gynt?

# CYMHARU'R FARCHNAD

Sut ydych yn dewis y cyfrif banc gorau i chi? Lle yw'r lle gorau i chi roi eich cynilion? Edrychwn ar yr hyn y bydd arnoch angen ei gymharu, ac ar sut i fynd ati i wneud y dewisiadau iawn i chi.

**Oes gennych gyfrif banc yn barod?**

**A yw'r cyfrif y cyfrif gorau i chi ?**

Mae'r rhan fwyaf ohonom angen cario rhyw gymaint o arian gyda ni ar gyfer y pethau bach y dymunwn eu prynu. Ond nid yw'n ddiogel iawn cario eich holl arian gyda chi i bob man! Y lle mwyaf diogel ar gyfer gweddill eich arian yw mewn cyfrif banc.

Mae sawl math o gyfrif banc ac, ar y dechrau, gallant ymddangos dipyn yn ddrislyd. Ceir rhai cyfrifon ar gyfer incwm a gwariant o ddydd i ddydd (arian i mewn ac arian allan). Gelwir y rhain yn gyfrifon cyfredol (current accounts). Y math arall o gyfrif banc yw cyfrif cynilo (savings account) fel y Junior ISA. Cyfrifon yw'r rhain i gadw'ch cynilion ynddynt.

Ni fydd gan y rhan fwyaf o bobl ifanc gyfrif cyfredol hyd nes y byddant yn dechrau gweithio ond efallai y bydd gan rai gyfrif cynilo. Mae pob un o'r banciau yn cynnig nifer o gyfrifon cynilo gwahanol a gall fod yn anodd dewis pa un yw'r gorau i chi. Fel y gwelsom yn y bennod gynt, llog yw'r swm y mae'r banc yn ei dalu i chi am gadw eich arian gyda nhw. Gall maint y llog fod yn wahanol rhwng cyfrifon cynilo, felly mae hynny yn rhywbeth y dylech edrych allan amdano.

**Profwyd mai'r banc yr agorwch eich cyfrif cyntaf ynddo yw'r un y byddwch fwyaf tebygol o aros gydag ef am weddill eich oes. Dyma pam ei bod mor bwysig dewis yn ddoeth. Fodd bynnag, gallwch newid banc ar unrhyw adeg.....**

**Pam ei bod yn syniad da cadw eich arian mewn banc?**

- ▶ Wnewch chi mo'i gollu ac ni chaiff ei ddwyn. Banciau yw'r llefydd gorau i gadw arian.
- ▶ Yn aml byddant yn talu llog i chi ar yr arian yr ydych yn ei gynilo gyda nhw.
- ▶ Mae'n haws cynllunio os gwyddoch fod eich arian i gyd mewn un lle.
- ▶ Gallwch gael help yn rhad ac am ddim gan eich banc os oes gennych gyfrif gyda nhw.

**Mae nifer o fanciau yn cynnig anrhegion yn rhad ac am ddim i bobl ifanc sy'n agor cyfrif gyda nhw. Gwnewch yn siŵr eich bod yn dewis y cyfrif oherwydd mai hwn yw'r gorau i chi nid oherwydd mai ganddo ef y mae'r anrhegion gorau!**

**Gelwir cyfradd llog y mae banciau'n ei dalu ar gyfrifon cynilo yn CGF (Cyfradd Gyfatebol Flynyddol) (yn Saesneg, Annual Equivalent Rate - AER). Caiff ei ddangos fel canran (%). Felly byddai CGF o 4% yn talu llog o £4 dros flwyddyn ar gyfrif cynilo sydd â £100 ynddo.**





# CYMHARU'R FARCHNAD

## Gweithgaredd 1, Eich cyfrif banc.

Edrychwch ar y rhestr isod. Beth yw'r pethau pwysig ar gyfer eich cyfrif banc? Ticiwch y bocs gyferbyn â'r pethau pwysig i chi. Os nad yw'r datganiadau mor bwysig â hynny, gadewch y bocs yn wag.

Mae arnaf eisiau i fy nghyfrif banc:

- Fod yn rhywle sy'n cadw fy arian yn ddiogel
- Bod yn rhywle y gallaf godi fy arian ohono pan fo arnaf ei angen
- Bod yn gyfrif sy'n talu llog i mi ar fy nghynilion
- Bod yn gyfrif sy'n rhoi anrhegion yn rhad ac am ddim pan fyddwch yn ei agor
- Bod gyda banc sydd â changen yn agos i mi
- Bod â chylchgrawn sy'n rhad ac am ddim ac yn cael ei anfon ataf unwaith y mis
- Caniatáu i mi edrych ar fy malans (faint o arian sydd gennyf yn fy nghyfrif)
- Rhoi cerdyn i mi fel bod modd i mi godi arian o beiriant codi arian
- Caniatáu i mi edrych ar fy malans gan ddefnyddio fy ffôn symudol
- Bod yr un math o gyfrif ag un fy ffrindiau
- Bod gyda banc rwyf yn gwybod amdano ac yn ymddiried ynddo
- Peidio â chodi arnaf am gael cyfrif gyda'r banc hwnnw
- Bod â rhywun y gallaf fynd i mewn ato a siarad amdano

Dyma'r math o bethau y mae'n rhaid i chi feddwl amdanynt wrth ddewis pa gyfrif banc sy'n iawn i chi. Gall fod yn anodd anghofio am yr anrhegion sy'n rhad ac am ddim, neu'r cyfrifon y mae eich ffrindiau wedi'u dewis ond y peth pwysicaf yw eich bod yn meddwl am yr hyn y mae arnoch chi ei angen o'ch cyfrif banc chi.

Oes yna bethau eraill y byddech yn eu dymuno o'ch cyfrif banc?



# CYMHARU'R FARCHNAD

## Gweithgaredd 2, Mathau o Gyfrifon.

Y ddau gyfrif banc mwyaf cyffredin yw cyfrif cyfredol a chyfrif cynilo. Mae gan nifer o oedolion un o bob un o'r rhain oherwydd cânt eu defnyddio ar gyfer gwahanol bethau.

Edrychwch ar yr eitemau isod. Ceisiwch weithio allan pa un fyddai'n gysylltiedig â chyfrif cyfredol a pha un fyddai'n gysylltiedig â chyfrif cynilo. Unwaith yr ydych wedi penderfynu, ysgrifennwch y llythyren briodol yn ochr gywir y tabl isod:

C. Cadw eich arian pen-blwydd

B. Talu am rywbeth mewn siop gyda cherdyn debyd

F. Codi arian ar gyfer prynu eitem ddrud

A. Codi arian o beiriant codi arian

E. Cael llog

D. Talu eich enillion i mewn yn rheolaidd

CYFRIF CYFREDOL	CYFRIF CYNILO

O'r ddau fath o gyfrif yn y tabl uchod, pa un y credwch chi fyddai orau i chi ar hyn o bryd?

Sut y gall hyn newid wrth i chi fynd yn hŷn?

# LLWYDDO GYDAG ARIAN

Gall y byd arian newid yn sydyn iawn a gall pethau fel y llog ar eich cyfrif cynilo hefyd newid yn sydyn. Mae'n ddefnyddiol iawn bod yn ymwybodol o'r newidiadau hyn i wneud yn siŵr eich bod yn cael y fargen orau bob tro.

***I bwy allwch chi ofyn am fwy o wybodaeth am arian?***

***Pa mor dda ydych am ddeall rhai o'r geiriau a ddefnyddir mewn materion ariannol?***

Y munud y prynwch ffôn newydd bydd fel arfer yn hen ffasiwn ac mae un newydd a gwell ar y farchnad. Digon tebyg yw'r byd arian hefyd. Os ydych yn chwilio am esgidiau ymarfer newydd neu gyfrif banc newydd, mae hi bob tro yn werth siopa o gwmpas am y fargen orau.

Ceir newidiadau a all ddigwydd yn eich bywyd eich hun sy'n golygu bod arnoch angen cynhyrchion ariannol nad ydych wedi meddwl amdanynt o'r blaen, fel benthyciad neu gyfrif i gael talu eich cyflog iddo.

Un o'r problemau mwyaf ynghylch materion ariannol yw deall rhai o'r geiriau a ddefnyddir. Gallant ymddangos yn hynod anodd a chymhleth ond, y rhan fwyaf o'r amser, maent yn eithaf syml unwaith y cewch eglurhad. Os oes geiriau yr ydych wedi eu clywed o'r blaen ond ddim yn eu deall yn llwyr trowch at yr eglurhad sydd yng nghefn y llawlyfr hwn.

**STORI**

**Ali, 13**

Es i brynu chwaraewr MP3 a phan es at y ddesg i dalu amdano, gofynnwyd i mi a oedd arnaf eisiau 'cael gwarchodaeth – take out protection'. Doedd gennyf ddim syniad beth oedd yn sôn amdano, and nid oedd arnaf eisiau edrych yn wirion wrth ofyn, felly dywedais 'oes'.

Pan gyrhaeddais adref gofynnais i'm gofalwyr ac fe wnaethant egluro popeth wrthyf am yswiriant. Rydych yn talu'n ychwanegol am yswiriant o'r fath ond os digwydd rhywbeth iddo, fel cael ei ddwyn neu gael ei ollwng a thorri, bydd y bobl yswiriant yn trefnu i chi gael un newydd heb dalu mwy amdano. Dywedwyd wrthyf fod modd cael yswiriant at sawl peth megis ceir, anifeiliaid anwes a hyd yn oed eich ieuchyd.

Mae fy chwaraewr MP3 yn dal i weithio felly efallai nad oedd arnaf angen yr yswiriant wedi'r cwbl. Wrth feddwl yn ôl, mi dalais dipyn mwy amdano heb fod arnaf ei angen. Mae fy chwaraewr MP3 mor hen yn awr efallai y gwnaf brynu un newydd, beth bynnag.





# LLWYDDO GYDAG ARIAN

## Gweithgaredd 1, Deall termau ariannol.

Defnyddiwch y termau ariannol isod i gwblhau'r brawddegau isod. Os ydych yn cael problemau deall y geiriau, trowch i'r eglurhad yng nghefn y llawlyfr.

**CERDYN DEBYD**

**CYFRIF CYFREDOL**

**YSWIRIANT**

**CERDYN CREDYD**

**CYFRIF CYNILO**

**MORGAIS**

**CYFRIF CYNILO UNIGOL PLANT IAU**

1. Mae modd defnyddio ..... mewn siopau i dalu am bethau. Mae'r arian yn mynd allan o'ch cyfrif cyfredol yn syth.
2. Nid oes gan y rhan fwyaf o bobl ddigon o arian yn eu cynilion i brynu tŷ felly maent yn cymryd ..... gyda banc. Benthyciad mawr yw hwn ond rydych yn ei dalu'n ôl dros gyfnod hir (oddeutu 25 mlynedd fel arfer).
3. .... yw'r enw ar gyfrif banc yr ydych yn ei ddefnyddio ar gyfer yr hyn y mae arnoch eu hangen o ddydd i ddydd, fel talu i mewn incwm o swydd neu dalu am neges bwyd.
4. Ar ddiwedd y mis bydd popeth yr ydych yn ei wario gan ddefnyddio ..... yn cael ei roi mewn bil ac yn cael ei anfon atoch. Rydych un ai'n talu'r swm yn llawn neu codir llog arnoch a chaiff ei ychwanegu at fil y mis nesaf.
5. Math arbennig o gyfrif cynilo neu gyfrif buddsoddi ar gyfer pobl ifanc yn unig yw .....
6. Cynnyrch y gallwch ei brynu i warchod rhywbeth yr ydych yn berchen arno yw ..... . Er enghraifft, gallwch brynu hwn ar gyfer ffôn symudol ac os bydd yn torri byddwch yn cael un newydd heb orfod talu amdano .
7. Gall unrhyw un agor ..... i'w helpu i gynyddu swm o arian ar gyfer adeg pan fydd arnynt, o bosib, ei angen.

# LLWYDDO GYDAG ARIAN

## Gweithgaredd 2, Ffynonellau gwybodaeth.

Isod rhestrir nifer o wahanol ffyrdd y gellwch gael mwy o wybodaeth am faterion ariannol. Ar gyfer pob un, ceisiwch feddwl am un fantais ac un anfantais o gael eich cyngor o'r lle hwnnw. Gall y manteision a'r anfanteision fod yn debyg ar gyfer y gwahanol ffynonellau gwybodaeth, ond ceisiwch feddwl am rai gwahanol.

Mae un fantais ac un anfantais wedi'u cwblhau i chi ar gyfer pob ffynhonnell. Ceisiwch feddwl am fwy.

	MANTEISION	ANFANTEISION
PAPUR NEWYDD	<ul style="list-style-type: none"><li>▶ Hawdd cael gafael arno</li></ul>	<ul style="list-style-type: none"><li>▶ Dipyn yn ddiflas i'w ddarllen</li></ul>
TELEDU A RADIO	<ul style="list-style-type: none"><li>▶ Llawer o wahanol sianelau ar gyfer barn wahanol</li></ul>	<ul style="list-style-type: none"><li>▶ Dim llawer am arian</li></ul>
FFRINDIAU	<ul style="list-style-type: none"><li>▶ Efallai mai nhw sy'n eich adnabod orau</li></ul>	<ul style="list-style-type: none"><li>▶ Efallai nad ydynt yn gwybod llawer am arian</li></ul>
GOFALWYR	<ul style="list-style-type: none"><li>▶ Maent wedi gorfod gwneud penderfyniadau am arian yn ystod eu hoes</li></ul>	<ul style="list-style-type: none"><li>▶ Efallai nad ydynt yn gwybod llawer am arian</li></ul>
YMGYNGHORYDD ARIANNO	<ul style="list-style-type: none"><li>▶ Dylai wybod am yr hyn y mae'n siarad</li></ul>	<ul style="list-style-type: none"><li>▶ Gallai gostio arian</li></ul>
EICH BANC	<ul style="list-style-type: none"><li>▶ Gall roi llawer o wybodaeth am yr hyn y mae'n ei gynnig</li></ul>	<ul style="list-style-type: none"><li>▶ Bydd yn rhoi gwybodaeth am ei wasanaethau ei hun yn unig</li></ul>

Gallai pob un o'r llefydd hyn fod â chyngor defnyddiol. Ffrindiau a gofalmwr sydd yn eich adnabod orau ond efallai na fyddant yn gallu rhoi'r cyngor y mae arnoch ei angen. Ar y llaw arall, nid yw'r bobl sy'n rhoi cyngor arbenigol yn eich adnabod yn dda.

Yn aml mae'n ddefnyddiol cael cyngor o nifer o lefydd cyn gwneud penderfyniad terfynol.



# ATEBION

Mater i ni – a ni yn unig – yw'r rhan fwyaf o'r dewisiadau a phenderfyniadau a wnawn ynghylch arian. Yn aml iawn, nid oes ateb cywir nac anghywir.

Dyma atebion i rai o'r gweithgareddau yn y llyfryn hwn i'ch helpu i wneud dewisiadau doeth.

## GWNEUD I'CH ARIAN FYND YMHELLACH

**Gweithgaredd 1**, Cynigion a bargeinion.

### Esgidiau ymarfer £20

Y fargen rataf oedd £10 i ffwrdd. £20 oedd yr esgidiau'n eu costio felly. Fodd bynnag os oedd arnoch ANGEN dau bâr yna byddai'r fargen 'Prynwch un a chewch un am hanner pris' wedi bod yn un dda ofnadwy! Mae'r bargeinion hyn bob tro'n edrych yn dda ond gwnewch yn siŵr bod arnoch angen yr eitemau ac nad ydych yn eu prynu oherwydd y cynnig yn unig.

### Mynd am gytundeb gyda'ch ffôn symudol £14

Mae'r cynnig hwn yn dibynnu'n helaeth ar faint o alwadau y byddwch yn eu gwneud mewn mis ac a ydyw'n uwch na'ch cynllun galw. Os nad yw, y fargen 30% i ffwrdd fyddai orau. 30% i ffwrdd o £20 yw £6. Cost y cytundeb hwn felly yw £14 yn unig.

### Helmed seiclo £20

Gan eich bod wedi prynu'r esgidiau ymarfer cewch yr helmed seiclo am hanner pris. Hon yw'r fargen orau gan mai £20 yn unig, felly, yw cost yr helmed.

Pe byddech wedi mynd am y dewisiadau uchod byddech wedi gallu eu cael i gyd am £54, sydd yn bendant yn is na'r £60 oedd gennyh.

## I BLE MAE'R ARIAN YN MYND?

**Gweithgaredd 1**, Dyddiadur Jo.

### Dyddiadur Jo

#### **Dydd Llun, 3<sup>ydd</sup> o Awst**

Mae'n ben-blwydd arnaf heddiw. Cael £65 yn arian pen-blwydd. Cael fy £10 arian poced heddiw, hefyd – bonws! Yn teimlo fel pe bawn i'n gyfoethog. Rhaid i mi feddwl am beth i'w wneud gyda'r holl arian. Mae gennyf awydd mynd i siopa

#### **Dydd Mawrth, 4<sup>ydd</sup> o Awst**

Prynu dwy gêm PS3 newydd. Roedd cynnig gan y siop felly cael y ddwy am £30 – bargaen! Cyfarfod gyda Tyler a Frankie a mynd i'r sinema yn y prynhawn – £8 am sêd a £4 ar fwyd a diod. Mega drud.

#### **Dydd Mercher, 5<sup>ed</sup> o Awst**

Mynd i'r parc a chicio pêl efo Frankie am ychydig. Prynu hufen iâ anferthol gyda saws mefus a melysion i'r ddau ohonom am £5 yn unig. Mynd yn ôl i dŷ Frankie ac fe dalodd y £2.50 am ei hufen iâ yn ôl i mi.

#### **Dydd Iau, 6<sup>ed</sup> o Awst**

Aed â fi i'r parc thema fel trîd pen-blwydd! Talodd Jocelyn (fy ngofalwraig) i mi fynd i mewn ond roedd arnaf eisiau mynd ar y peiriannau yn yr arcêd a gwariais £12 arnynt. Gwario £4 hefyd ar gandï-fflos a chi poeth. Roedd rhaid i mi eu bwyta heb i Jocelyn fy ngweld gan ei bod wedi dod â phicnic!

#### **Dydd Gwener, 7<sup>fed</sup> o Awst**

Yn methu credu'r peth – cael cerdyn pen-blwydd hwyr y bore yma gyda £20 ynddo! Mynd draw i nôl Tyler a'r ddau ohonom yn mynd i'r parc sglefrio. Prynu cwpl o ddiodydd a brechdan am £4. Cerdded i'r dref a gwrando £12 ar glustffonau newydd – dim mwy o sŵn craclo!



## I BLE MAE'R ARIAN YN MYND?

Beth yw cyfanswm INCWM Jo? **£97.50**

Beth yw cyfanswm GWARIANT Jo? **£79.00**

Oes arian yn weddill? Os oes, faint? **£18.50**

### Cyllideb Jo

INCWM		GWARIANT	
Arian Pen-blwydd	£65	Gemau PS3	£30
Arian poced	£10	Bwyd yn y sinema	£8
Frankie'n talu'n ôl	£2.50	Diod yn y sinema	£4
Arian pen-blwydd hwyr	£20	Hufen lâ	£5
		Arcêd	£12
		Candi-fflos a chi poeth	£4
		Diodydd a brechdan	£4
		Clustffonau	£12
<b>CYFANSWM</b>	<b>£97.50</b>	<b>CYFANSWM</b>	<b>£79.00</b>

# ATEBION

## GWNEUD CYNLLUN

**Gweithgaredd 2**, Cynilo ar gyfer Eitem Arbennig neu Ddigwyddiad Annisgwyl.

Byddai'r DVD yn cymryd **tair** wythnos.

Byddai'r gêm Wii yn cymryd **chwe** wythnos.

Byddai'r camera digidol yn cymryd **deg** wythnos.

Faint y byddai raid i Charlie ei gynilo bob wythnos er mwyn prynu'r camera mewn pum wythnos? **£8**

Gall cynilo am rywbeth ymddangos fel pe bai'n cymryd oes, ond yn aml daw pobl i weld ei fod yn dod yn haws a'i fod yn teimlo'n llawer cynt unwaith y byddant yn dechrau cynilo.

Efallai nad yw'n syniad da ceisio cynilo eich arian i gyd. Byddai hynny'n golygu bod yna bethau yr ydych yn colli allan arnynt. Y gamp yw canfod y tir canol rhwng yr arian yr ydych yn ei wario a'r arian yr ydych yn ei gynilo.

## CYMHARU'R FARCHNAD

**Gweithgaredd 2**, Mathau o Gyfrifon.

CYFRIF CYFREDOL	CYFRIF CYNILO
A	C
B	F
D	E



## LLWYDDO GYDAG ARIAN

### Gweithgaredd 1, Deall Termau Ariannol.

1. Mae modd defnyddio CERDYN DEBYD mewn siopau i dalu am bethau. Mae'r arian yn mynd yn syth o'ch cyfrif cyfredol.
2. Nid oes gan y rhan fwyaf o bobl ddigon o arian yn eu cynilion i brynu tŷ felly maent yn cymryd MORGAIS gyda banc. Benthyciad mawr yw hwn ond rydych yn ei dalu'n ôl dros gyfnod hir (oddeutu 25 mlynedd fel arfer).
3. CYFRIF CYFREDOL yw'r enw ar gyfrif banc yr ydych yn ei ddefnyddio ar gyfer yr hyn y mae arnoch eu heisiau o ddydd i ddydd, fel talu i mewn incwm o swydd neu dalu am neges bwyd.
4. Ar ddiwedd y mis bydd popeth yr ydych yn ei wario gan ddefnyddio CERDYN CREDYD yn cael ei roi mewn bil ac yn cael ei anfon atoch. Rydych un ai'n talu'r swm yn llawn neu codir llog arnoch a chaiff ei ychwanegu at fil y mis nesaf.
5. Math arbennig o gyfrif cynilo neu fuddsoddi ar gyfer pobl ifanc yn unig yw CYFRIF CYNILO UNIGOL PLANT IAU.
6. Cynnyrch y gallwch ei brynu i warchod rhywbeth yr ydych yn berchen arno yw YSWIRIANT. Er enghraifft, gallwch brynu hwn ar gyfer ffôn symudol ac os bydd yn torri byddwch yn cael un newydd heb orfod talu amdano.
7. Gall unrhyw un agor CYFRIF CYNILO i'w helpu i gynyddu swm o arian ar gyfer adeg pan fydd arnynt, o bosib, ei angen.



# EGLURHAD O'R TERMAU ARIANNOL

**Cyfrif (Account)** ▶ Trefniant gyda banc neu gymdeithas adeiladu i gadw'ch arian mewn cyfrif a chaniatáu i chi ei godi pan fo'r angen.

**Balans (Balance)** ▶ Yr arian sydd gennych yn eich cyfrif ar adeg benodol neu sy'n ddyledus ar eich cerdyn credyd neu gerdyn credyd siop neu ar ryw beth unwaith y mae'r blaendal wedi'i dalu. Bydd i'w weld ar eich datganiad.

**Cyfrif banc (Bank account)** ▶ Gwasanaeth gan fanc neu gymdeithas adeiladu sy'n caniatáu i chi dalu arian i mewn, i godi arian ac i dalu biliau ac ati. Mae'r banc yn cadw cofnod o'r holl drafodion.

**Datganiad banc (Bank statement)** ▶ Darn o bapur sy'n dangos yr holl arian a dalwyd i gyfrif ac a dalwyd allan ohono. Fel arfer, bydd datganiadau'n cael eu hanfon bob mis.

**Nodyn banc (Banknote)** ▶ Arian ar ffurf darn o bapur, lle bydd y banc yn talu'r swm o arian a ddangosir ar y papur.

**Benthycia (Borrowing)** ▶ Cael arian gan rywun a hwnnw'n arian yr ydych yn bwriadu ei dalu'n ôl ar ôl cyfnod o amser. Efallai y byddwch yn benthycia gan deulu a ffrindiau neu'n cymryd benthyciad ffurfiol gyda chytundeb ar ddu a gwyn gan fanc neu gymdeithas adeiladu.

**Cyllideb (Budget)** ▶ Swm o arian a gaiff ei neilltuo ar gyfer rhywbeth neu gall hefyd fod yn grynoded o'r hyn y bwriedir ei wario ac incwm i dalu amdano.

**Arian parod (Cash)** ▶ Arian parod yw'r ffordd symlaf o dalu am rywbeth. Nid yw'n syniad da anfon arian parod i dalu am rywbeth drwy'r post ond gallwch dalu biliau, megis nwy a thrydan mewn arian trwy ddefnyddio'r sustem talu Giro sydd ar gael mewn swyddfeydd post a banciau.

**Cerdyn arian (Cashcard)** ▶ Cardiau arian neu gardiau peiriannau codi arian yw'r cardiau credyd symlaf. Fel arfer, ni chânt eu defnyddio ac eithrio mewn peiriannau codi arian (gyda rhif adnabod personol, neu rif PIN) i godi arian, i weld beth yw eich balans neu i argraffu datganiad bach.

**Cronfa Ymddiriedolaeth Plant (Child Trust Fund)** ▶ Cyfrif cynilo/buddsoddi di-dreth a agorwyd i blant a anwyd rhwng 1 Medi 2002 a 2 Ionawr 2011

yw Cronfa Ymddiriedolaeth Plant. Bu'r Llywodraeth yn cyfrannu i'r cyfrifon hyn hyd at y dyddiad olaf uchod. Y Cyfreithiwr Swyddogol fydd yn cadw golwg ar Gronfeydd Ymddiriedolaeth Plant ar gyfer plant mewn gofal nad oes ganddynt rywun i gymryd cyfrifoldeb rhiantu drostynt. Mae The Share Foundation wedi gwneud cyfraniadau ychwanegol i rai o'r cyfrifon hyn rhwng 2005 a 2010.

**Cardiau credyd (Credit cards)** ▶ Cerdyn plastig bychan ar gael gan y rhan fwyaf o fanciau ac sy'n caniatáu i chi fenthycia hyd at derfyn penodol. Pan fyddwch yn talu gyda'ch cerdyn credyd, bydd y swm yr ydych yn ei wario yn cael ei ychwanegu at gyfanswm yr arian yr ydych wedi ei fenthycia. Bob mis anfonir datganiad yn dangos faint yr ydych wedi'i fenthycia a faint y mae gofyn i chi ei dalu'n ôl. Os nad ydych yn talu'r swm yn gyfan, byddwch yn dechrau talu llog ar gyfradd eithaf uchel. Mae rhai sefydliadau'n codi mwy arnoch am ddefnyddio cerdyn credyd na cherdyn debyd.

**Cyfrif cyfredol (Current account)** ▶ Cyfrif banc neu gymdeithas adeiladu gyda llog isel sy'n eich helpu i gadw golwg ar eich arian beunyddiol, i dalu biliau, i dderbyn arian ac i gadw arian yn ddiogel.

**Cardiau debyd (Debit cards)** ▶ Cerdyn plastig bychan a ddefnyddir i brynu pethau heb ddefnyddio arian neu siec wrth dalu mewn siopau, siopa dros y ffôn neu ar y we. Pan fyddwch yn talu neu'n codi arian gyda'ch cerdyn debyd, mae'r arian yn cael ei dynnu'n syth o'ch cyfrif yn electronig. Nid oes modd i chi fenthycia arian ar gerdyn debyd.

**Dyled (Debt)** ▶ Os ydych mewn dyled, mae arnoch arian i rywun neu i sefydliad.

**Debyd uniongyrchol (Direct debit)** ▶ Cyfarwyddyd i'ch banc ryddhau arian o'ch cyfrif i dalu biliau a symiau eraill yn otomatig. Mae'r cwmni sy'n bilio yn gofyn am yr arian o'r banc yn uniongyrchol. Rhoddir gwybod i chi ymlaen llaw ac yn ysgrifenedig faint fydd yn cael ei gymryd a'r dyddiad y bydd yn cael ei gymryd o'r cyfrif.

**Gwariant (Expenditure)** ▶ Swm yr arian y byddwch yn ei wario ar nwyddau neu wasanaethau.

**Incwm (Income)** ▶ Yr holl arian sydd gennych yn dod i mewn (fel cymhorthdal incwm neu fudd-dal

plant) a thaliadau cynhaliath plant ac incwm o fuddsoddiadau.

**Llog (Interest)** ▶ Y wobwr a gewch am roi benthyg eich arian, er enghraifft, i fanc neu gymdeithas adeiladu. Hwn, hefyd, yw'r gost ychwanegol a dalwch pan fyddwch yn benthyca arian trwy fenthyciad neu gytundeb credyd. Fel arfer, caiff ei weithio allan fel canran (y gyfradd llog) o'r arian yr ydych wedi ei fenthycu. Er enghraifft, os yw cyfradd llog yn 10 y cant a chithau wedi benthyca £100, 10 y cant o £100 neu £10 yw'r llog y bydd gofyn i chi ei dalu.

**Buddsoddiadau (Investments)** ▶ Cynigir buddsoddiadau gan ystod eang o sefydliadau gwasanaeth ariannol. Cronfeydd a stociau a chyfranddaliadau yw'r mathau mwyaf cyffredin. Mae iddynt wahanol raddfa o risg, sy'n golygu y gall eich arian fod yn werth llai na'r hyn a fuddsoddiwyd yn wreiddiol, ond gallant hefyd roi elw sylweddol uwch i chi na phe byddech yn gadael eich arian mewn cyfrif cynilo. Fel arfer bydd Cyfrifon Cynilo Unigol Plant lau ar gyfer pobl ifanc dan 15 oed yn cynnwys buddsoddiadau.

**Cyfrif Cynilo Unigol (Individual Savings Account – ISA)** ▶ Cyfrif lle nad ydych yn talu treth ar log a enillwyd. Mae cyfyngiad ar faint y gallwch ei gynilo bob blwyddyn treth mewn Cyfrif Cynilo Unigol.

**Cyfrif Cynilo Unigol Plant lau (Junior ISA)** ▶ Cyfrif cynilo neu gyfrif buddsoddi i blant a phobl ifanc dan 18 oed yw Cyfrif Cynilo Unigol Plant lau. Ni thelir treth ar log a enillir nac ar elw mewn gwerthoedd buddsoddi. Mae cyfyngiad ar faint y mae modd ei gynilo mewn Cyfrif Cynilo Unigol Plant lau ym mhob blwyddyn treth (6ed o Ebrill hyd 5ed o Ebrill yn y flwyddyn ganlynol). Bydd The Share Foundation yn agor y cyfryw gyfrif i bob plentyn nad oes ganddo Gronfa Ymddiriedolaeth Plant ac sydd mewn gofal yn ddi-dor ers dros ddeuddeg mis. Bydd y Llywodraeth yn rhoi £200 i agor y cyfrif.

**Morgais (Mortgage)** ▶ Math o fenthyciad wedi ei warantu a gymerir fel arfer i brynu tŷ. Os nad ydych yn parhau i dalu'r taliadau morgais, fe all y cwmni morgais adfeddiannu eich tŷ.

**Benthygiad personol (Personal loan)** ▶ Benthygiadau y gallwch eu defnyddio i dalu am yr hyn y mynnoch (gyda chyfyngiadau penodol).

**Rhif PIN (PIN)** ▶ Rhif adnabod personol. Rhif diogelwch pedwar rhif a ddefnyddir gyda pheiriant codi arian, cardiau credyd a chardiau debyd. Mae fel llofnod electronig sy'n rhwystro pawb arall rhag defnyddio eich cyfrif.

**Cyflog (Salary)** ▶ Swm o arian a delir i weithiwr am waith. Fel arfer caiff ei dalu'n uniongyrchol i'w gyfrif/chyfrif banc bob mis.

**Cynilion (Savings)** ▶ Unrhyw arian y byddwch yn ei roi o'r neilltu i'w ddefnyddio yn y dyfodol. Gall hwn fod mewn cyfrif adnau neu dan eich gwely (ond efallai nad yma yw'r lle gorau iddo!)

**Cyfrifon Cynilo (Savings Accounts)** ▶ Fel arfer caiff cynilion eu cadw mewn cyfrifon banc, mewn cymdeithas adeiladu neu mewn cyfrifon Cynilion Gwladol. Nid yw'r swm yr ydych yn ei roi i mewn yn disgyn mewn gwerth ond gall dyfu wrth i log gael ei ychwanegu.

**Trafodiad (Transaction)** ▶ Taliad i mewn i gyfrif banc neu allan ohono.

**Arian a godir (Withdrawal)** ▶ Codi arian o'ch cyfrif.

#### **Rhagor o gefnogaeth**

Os ydych wedi mwynhau defnyddio'r llawlyfr hwn, efallai y dymunwch gael golwg ar adnoddau, gemau a llyfrau eraill a fydd o gymorth i chi ddod i wybod hyd yn oed mwy am arian. Ewch ar wefan **pfeg: [www.pfeg.org/resources](http://www.pfeg.org/resources)**.



# GOFALWYR, ATHRAWON A RHIENI CORFFORAETHOL

Bwriad y llawlyfr hwn yw helpu plant mewn gofal i ddatblygu eu gallu ariannol fel y byddant mewn sefyllfa well i drin eu harian wrth iddynt ddod yn annibynnol.

Mae'r ddogfen hon yn rhan o elfen addysgiadol ac ariannol cynllun yr Adran Addysg i roi i Blant sy'n Derbyn Gofal (a adwaenir hefyd fel plant mewn gofal) Gyfrifon Cynilo Unigol Plant Iau. Rhydd y cynllun, dan arweiniad 'The Share Foundation', gyfrif cynilo unigol plant iau i blant mewn gofal nad oes ganddynt Gronfa Ymddiriedolaeth Plant. Am fwy o wybodaeth am Gyfrifon Cynilo Unigol Plant Iau ar gyfer plant mewn gofal, gweler [www.sharefound.org](http://www.sharefound.org)

Ynghyd â'r llawlyfr hwn i bobl ifanc 11 oed a throsodd mewn gofal, mae **pfeg** (Grŵp Addysg Arian Personol) hefyd wedi cynhyrchu'r deunydd a ganlyn fel rhan o'r prosiect hwn ar ran The Share Foundation:

- ▶ Llawlyfr i bobl ifanc 15 oed mewn gofal
- ▶ Gallu ariannol a Phlant sy'n Derbyn Gofal: rôl Rhieni Corfforaethol
- ▶ Gallu ariannol a Phlant sy'n Derbyn Gofal: arweiniad i ofalwyr a gweithwyr gofal preswyl

Mae'r holl ddeunydd ar gael ar [www.pfeg.org/TBC](http://www.pfeg.org/TBC) neu [www.sharefound.org/TBC](http://www.sharefound.org/TBC). Ceir hefyd nifer fawr o adnoddau, gemau a deunyddiau ar faterion ariannol i'w defnyddio gyda phobl ifanc [www.pfeg.org](http://www.pfeg.org)

## Yr adnodd hwn

Er mai bwriad penodol yr adnodd hwn yw ei gwneud yn bosib i bobl ifanc ei ddefnyddio'n annibynnol, efallai bod amgylchiadau lle bydd gofalwyr neu athrawon dynodedig (lle bo'n berthnasol) yn gweithio ochr yn ochr er mwyn cefnogi, neu gyda grŵp o bobl ifanc. Mewn amgylchiadau o'r fath, bydd arnoch eisiau ennyn diddordeb yr unigolion yr ydych yn gweithio gyda nhw mewn addysg arian personol. Isod ceir ychydig o syniadau ynghylch sut i wneud hynny:

- ▶ Gall ei bod yn anodd iawn darbwyllo person ifanc i wneud 'gwaith ychwanegol' y tu allan i ysgol, yn enwedig ar bwnc fel arian a all ymddangos fymryn yn sych a diflas. Efallai y byddai'n ddefnyddiol dechrau trafodaeth ar eitemau y mae galw mawr amdanynt, megis ffonau symudol. Bydd gan y mwyafrif helaeth ohonynt elfennau ariannol ynghlwm wrthynt y mae modd eu cysylltu â'r themâu yn yr adnodd hwn. Trwy wneud y cyswllt rhwng arian ac eitemau y mae galw mawr amdanynt, gallwch ennyn diddordeb a datblygu synnwyr o berchenogaeth o'r hyn y gall y person ifanc ei gyflawni trwy ddysgu.
- ▶ Trafodwch gyda'r person ifanc ei bod yn bosib bod ganddynt Gyfrifon Cynilo Unigol Plant Iau neu gynnwys cynilo arall ac efallai y bydd swm eithaf sylweddol ar gael iddynt unwaith y byddant yn

ddeunaw oed. Unwaith eto, mae hyn yn creu pwrpas iddynt ddeall dipyn mwy am drin eu harian ac, yn ei dro, bydd yn ennyn diddordeb.

- ▶ Byddai modd defnyddio tudalennau gwybodaeth pob adran i sbarduno trafodaeth. Siaradwch gyda'ch gilydd am rai o'r materion allweddol a sut y gallent fod yn berthnasol i'r person ifanc. Dilynwch y gwaith hwn gyda'ch gilydd trwy un o'r gweithgareddau cysylltiedig gan, o bosib, ganiatáu i'r ail weithgaredd gael ei gwblhau'n annibynnol.
- ▶ Wrth ddefnyddio'r adnodd, cyfeiriwch at enghreifftiau o faterion ariannol go iawn. Gallai'r rhain ddod o'ch profiad eich hun, o hanes ar y newyddion neu o ddarnau o sioeau teledu. Mae pobl ifanc yn gwirioneddol werthfawrogi'r cyfle i geisio gweld pa mor berthnasol yw'r pethau y maent yn ei ddysgu. Bydd yr enghreifftiau yn y Llawlyfr hwn o gymorth i ddangos hyn iddyn nhw.
- ▶ Byddwch yn barod i neidio o un adran i'r llall ac yn ôl i'r dechrau. Nid oes unrhyw drefn benodol o ran defnyddio cynnwys yr adnodd. Yr hyn sydd bwysicaf yw eich bod yn defnyddio'r rhannau hynny sydd fwyaf perthnasol i'r person ifanc yr ydych yn gweithio gydag ef neu hi.



▶ Er nad yw'n bosib bob tro, gall cael profiad ymarferol o'r hyn a ddysgwyd o ddefnyddio'r adnodd fod o fudd mawr. Er enghraifft, gellid edrych ar ddatganiadau banc go iawn, cynllunio'r gyllideb fwyd am wythnos neu edrych i mewn i gyfrifon yng ngwahanol fanciau'r stryd fawr.

Mae'r adnodd yn dilyn pump maes dysgu a nodir gan yr Awdurdod Gwasanaethau Ariannol (er y defnyddir teitlau sydd fymryn yn fwy cyfeillgar i blant):

- ▶ Cael dau ben llinyn ynghyd (Gwneud i'ch arian fynd ymhellach)
- ▶ Cadw golwg ar fy arian (I ble mae'r arian yn mynd?)
- ▶ Cynllunio ymlaen (Gwneud cynllun)
- ▶ Cael y wybodaeth ddiweddaraf am gynnyrch ariannol (Llwyddo gydag arian)

Mae tudalen o wybodaeth allweddol i'r bobl ifanc ei darllen a meddwl amdani ar gyfer pob un o'r meysydd hyn. Yna ceir dau weithgaredd cysylltiedig y dylid eu cwblhau'n annibynnol ac, mewn sawl achos, yn rhyngweithiol, er mwyn datblygu'r dysgu. Nid oes trefn benodol o ran cwblhau'r meysydd dysgu.

Mae'r pynciau a drafodir yn yr adnodd hwn yn ganlyniad i ddau grŵp ffocws o bobl ifanc mewn gofal.

## Addysg Arian Personol

Nod Addysg Arian Personol yw rhoi i bobl ifanc y wybodaeth, y sgiliau a'r hyder i drin eu harian yn iawn. Mae hi'r un mor bwysig i bob person ifanc ddeall ei agwedd at risg a bydd raid iddo fod yn ymwybodol o'i ymddygiad a'i emosiwn ei hun wrth wneud penderfyniadau ariannol. Mae tair rhan i addysg arian personol:

- ▶ **Gwybodaeth a dealltwriaeth ariannol**
- ▶ **Sgiliau arian personol**
- ▶ **Agweddau at drin arian personol**

Bwriad defnyddio'r llyfr adnodd hwn yw rhoi i bobl ifanc mewn addysg uwchradd y cyfle i ddatblygu ac ymestyn yr hyn y maent yn ei ddysgu yn y maes hynod real, perthnasol ac aruthrol o bwysig hwn.

## Rhagor o gefnogaeth sydd ar gael

Yn ogystal â'r deunydd uchod, mae **pfeg** hefyd yn rhoi gwasanaeth cefnogaeth ffôn arbenigol. Mae'r llinell gymorth hon yn rhoi cefnogaeth i rieni corfforaethol, gofaluwr ac athrawon dynodedig ledled y Deyrnas Gyfunol trwy eu cynorthwyo i ddewis deunydd addysgiadol y mae modd i ofaluwr a phobl ifanc yn eu gofal eu defnyddio. Byddant hefyd yn eu hannog i ddysgu am arian ac yn enwedig am gynilion a Chyfrifon Cynilo Unigol Plant Iau. Ffoniwch wasanaeth ymgynghorol addysg ariannol pfeg ar 0300 6660 127 neu anfonwch air at **support@pfeg.org**

## 'The Share Foundation' ([www.sharefound.org](http://www.sharefound.org))

Elusen annibynnol a sefydlwyd yn 2005 yw The Share Foundation i roi Cyfrifon Cynilo Unigol Plant Iau /cyfrifon buddsoddi i bob person ifanc mewn gofal (a adwaenir fel rhai 'sy'n Derbyn Gofal') am dros flwyddyn yn ddi-dor. Ni fydd gan y bobl ifanc hyn Gronfa Ymddiriedolaeth Plant. Mae 'The Share Foundation' yn gyfrifol am:

- ▶ Sefydlu pob cyfrif gyda grant cychwynnol o £200 gan y Llywodraeth;
- ▶ Codi arian gwirfoddol ychwanegol trwy annog unigolion a sefydliadau i gyfrannu a buddsoddi yn nyfodol y bobl ifanc yma;
- ▶ Monitro perfformiad gweithredol a buddsoddi'r cyfrifon hyn i gael y canlyniadau gorau; a

Rhoi addysg ariannol gyda chymorth **pfeg**.

## Pfeg ([www.pfeg.org](http://www.pfeg.org))

**pfeg** yw prif sefydliad y Deyrnas Gyfunol sy'n cynorthwyo ysgolion i gynllunio ac addysgu plant a phobl ifanc sut i drin eu harian yn awr ac yn y dyfodol.

Bwriad **pfeg** yw cefnogi darparwyr addysg i roi i blant a phobl ifanc y sgiliau, y wybodaeth a'r hyder i drin arian. Gwnawn hyn yn y ffyrdd a ganlyn:

- ▶ Dylanwadu ar bolisi ac ymarfer
- ▶ Cefnogi addysgwyr i ddysgu am faterion ariannol gyda hyder
- ▶ Darparu adnoddau addysgol fydd yn ennyn diddordeb ac yn ysbrydoli.

<sup>1</sup> FSA (2006) Financial capability in the UK: establishing a baseline





# GWNEUD I'CH ARIAN WEITHIO I CHI

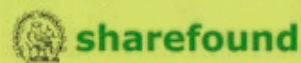
Llawlyfr i bobl ifanc 11 oed mewn gofal



Design by IE Design Consultancy | Illustrations by Daniel Taylor | [www.iedesign.co.uk](http://www.iedesign.co.uk)



*Building an inheritance  
for young people in care*



*'The UK's leading financial education charity'*



Personal Finance  
Education Group

**pfeg** Fifth Floor, 14 Bonhill St.  
London EC2A 4BX  
[www.pfeg.com](http://www.pfeg.com)

**T** 020 7330 9470 / 0845 241 0925  
**E** [info@pfeg.org](mailto:info@pfeg.org)  
follow us on Twitter @pfeg\_org

**pfeg** is a registered charity. Registered number 1081639  
**pfeg** is a company limited by guarantee. Registered number 3943766